

# Révision des priorités stratégiques





## TABLE DES MATIÈRES

MISE EN CONTEXTE .....	3
LE MÛRIER ; L'HISTOIRE HYPOTHÉTIQUE D'UN NOM.....	3
PRÉSENTATION DU MÛRIER ET SON CONSTAT.....	4
NOTRE VISION ET NOTRE MISSION .....	7
NOS VALEURS ET NOS CONVICTIONS.....	7
Développer une communauté d'aide et d'entraide .....	8
Avoir un chez-soi .....	11
Bien s'alimenter et assurer sa sécurité alimentaire.....	12
Se réaliser dans des actions concrètes .....	14
CONCLUSION .....	16

## MISE EN CONTEXTE

Ce document explique l'histoire de l'organisation, sa mission et les actions qu'elle réalise. Il résume les observations faites à travers nos échanges avec les personnes que nous desservons, qui sont à la base de nos constats.

Les personnes ayant pris connaissance des présentations précédentes seront en mesure de constater l'évolution de nos actions, alors que la personne qui en est à sa première lecture découvrira l'ensemble de notre organisation et de ses services.

## LE MÛRIER ; L'HISTOIRE HYPOTHÉTIQUE D'UN NOM

On a longtemps cherché à savoir pourquoi on avait donné le nom de *Le Mûrier* à notre organisme. Hélas, cette quête n'aura jamais donné de résultats et il est peu probable qu'elle en donne un jour. De toute évidence, le principal fondateur de l'organisme, Gérard Hamon, décédé en 1998, a emporté le secret avec lui.

Cela étant, quelques hypothèses ont quand même été émises sur les origines de notre nom et parmi elles, il s'en trouve une qui à défaut d'être soutenue par des preuves irréfutables, bénéficie de témoignages qui rendent légitime son existence. Mais pour apprécier la justesse de cette supposition, il faut connaître le passé de Gérard Hamon.

Né à Nantes en France en 1934, Gérard Hamon a été initié très tôt à la misère humaine. Il n'avait que six ans lorsque le 19 juin 1940 l'armée allemande a envahi et occupé toute la partie nord du pays faisant au-delà de 45 000 prisonniers uniquement dans la région de Nantes. Parmi eux, le père de Gérard qui sera détenu durant cinq années laissant ainsi seule sa femme avec leurs trois enfants. Devant la situation et en dépit de son jeune âge, Gérard a pris sur lui de veiller sur toute la famille. « Et mon mari n'a jamais caché que pour y arriver, il a dû se faire une solide carapace » raconte la conjointe de Gérard, Germaine Legeay.

Non seulement veillait-il sur la famille, mais le jeune enfant avait également décidé de faire sa part pour chasser l'envahisseur et libérer sa communauté. Bien sûr, à six ans on ne prend pas les armes, mais le petit Hamon s'était fait courrier pour la résistance et, dans son sac d'école ou son sac d'épicerie, transportait des munitions ou des messages qu'il livrait aux maquisards.

Plusieurs fois en traversant champs et montagnes, il croisait des soldats allemands ou entendait des bombardements, mais carapace aidant, il allait son chemin.

La guerre a pris fin et la paix est revenue, mais elle sera de courte durée, car une autre éclate et Gérard, au début de la vingtaine, est envoyé combattre en Algérie. Une guerre extrêmement sanglante qui fera dans les deux camps des centaines de milliers de victimes, une guerre qui réussira à percer la carapace du jeune soldat Hamon.

On raconte que fortement secoué par toutes les horreurs qu'il voyait au quotidien, Gérard Hamon avait pris l'habitude de trouver refuge sous un mûrier non loin de l'endroit où il était cantonné.



Lorsqu'il le pouvait, il s'y asseyait seul et tentait de faire le vide afin que son esprit puisse fuir l'horreur.

Germaine ne peut toutefois corroborer l'affirmation, son conjoint s'étant toujours refusé à aborder tout ce qui touchait ses trois années en Algérie. « Gérard a toujours refusé de nous parler de cette guerre. Il voulait sans doute nous épargner. Mais ce qu'il a vécu durant ses trois années là-bas a dû être atroce. Il a souvent pleuré après son retour. Et ça a duré pendant bien des années. « Même son sommeil était généralement très agité » confie sa veuve.

En 1965, Germaine, Gérard et leurs quatre enfants quitteront définitivement la France pour s'installer au Québec. Généreux, sensible et altruiste comme il l'a toujours été, Gérard se mettra aux services des démunis notamment au centre Hippolyte-Lafontaine à titre de conseiller en réadaptation, mais aussi en fondant, en compagnie de sept autres personnes, l'organisme *Le Mûrier* dont la mission est de soutenir les personnes souffrant d'une maladie mentale. Parmi les nombreux succès de Gérard Hamon, le parrainage civique : une merveilleuse initiative reprise un peu partout au Québec qui consiste à recruter des gens afin qu'ils développent une amitié avec un concitoyen ayant une déficience intellectuelle.

## PRÉSENTATION DU MÛRIER ET SON CONSTAT

Le Mûrier est un organisme communautaire et de bienfaisance qui vise à améliorer la qualité de vie des personnes vivant avec un trouble grave de santé mentale. Ce but s'inscrit dans la croyance qu'il est possible d'avoir une société adaptée aux personnes vivant avec des troubles de santé mentale, ainsi que des collectivités offrant les facilités nécessaires pour permettre à ces personnes l'accès à une vie de qualité. Fondé en 1985, Le Mûrier œuvre à atteindre ce but depuis plus de 35 ans.

Notre philosophie de services se veut simple. Nous croyons que les rêves, les désirs, les besoins, les objectifs, les aspirations de la personne sont les éléments clés d'une démarche vers un mieux-être et une participation active à sa collectivité. Nous offrons un soutien respectueux des désirs et des choix de la personne, de son rythme et de la notion du vivre ensemble. Nous essayons au mieux d'être un modèle pour les personnes que nous desservons.

D'après l'Institut universitaire en santé mentale de Montréal, 2% des adultes montréalais souffrent de troubles de santé mentale graves et de longue durée, ce qui représente près de 36 000 personnes. Pour plusieurs d'entre elles, vivre avec un trouble grave de santé mentale est un important défi qui demande un soutien de la collectivité.

Selon nous, le soutien offert à ces personnes devrait idéalement provenir des organisations communautaires d'aide générale desservant la collectivité (cuisines collectives, centres d'aide, etc.) afin de permettre la mixité sociale nécessaire à l'insertion sociale et d'éviter une approche axée sur la maladie. Cependant, nos observations démontrent que ces personnes utilisent très

peu les services dits généraux pour améliorer leur qualité de vie. Une sous-utilisation qui mène souvent à une auto-exclusion ou parfois à un rejet.

Bien que notre organisation tente de faciliter l'utilisation des services existants dans la collectivité, Le Mûrier a fait le choix de mettre en place des services spécifiques à leur condition. Nous estimons que l'ampleur des difficultés découlant de la maladie nécessite un soutien dédié correspondant à la réalité de la personne, à ses besoins et à ses désirs. Par son approche, Le Mûrier compte réduire l'impact des difficultés vécues, et aider la personne à s'en prémunir grâce à un apprentissage individuel et par la participation à des projets coopératifs.

Le soutien que nous offrons vise à améliorer les réalités suivantes que nous observons à travers nos échanges:

### **Relation sociale**

Les personnes que nous côtoyons nous expriment avoir des difficultés dans la création et le maintien de relations avec les autres. La plupart vivent seules et pour plusieurs, les contacts familiaux sont rares. Leurs proches sont souvent des personnes vivant dans les mêmes conditions de précarité. La personne à contacter en cas d'urgence ou d'un besoin d'aide rapide est souvent un professionnel dédié à ce rôle (professionnel de la santé, intervenant communautaire, etc.). Elles vivent majoritairement en marge de la société dans un état d'exclusion. Communiquer avec l'autre est parfois difficile et épuisant. Plusieurs réalisent leur socialisation à travers des organismes offrant des activités destinées aux personnes vulnérables.

### **Vie économique**

La grande majorité des personnes que nous côtoyons sont prestataires de l'aide sociale. Elles reçoivent une allocation pour contrainte sévère à l'emploi. Ces revenus, bien que souvent insuffisants, doivent leur permettre d'assurer leurs besoins de base.

Pour plusieurs, cette réalité budgétaire amène une redéfinition de la vie économique. Apprendre à être minimaliste, chercher des fournisseurs au rabais, pratiquer le troc. Elles sont nombreuses à utiliser des réseaux de fournisseurs irréguliers, comme la contrebande pour leur consommation de cigarettes.

### **Habitation**

Les personnes que nous rencontrons vivent majoritairement dans de petits appartements de type studio ou encore dans des maisons de chambres ; des logements considérés comme bas de gamme dans le marché locatif, mal isolés, mal insonorisés, parfois aux prises avec des problématiques d'infestation et d'insalubrité. De plus ces appartements se trouvent le plus souvent dans des secteurs défavorisés de la ville de Montréal, parfois à bonne distance de services et fournisseurs de denrées.

### **Alimentation**

L'insécurité alimentaire est vécue par 16% de la population de Montréal ; chez les personnes vivant avec un trouble grave de santé mentale, nous estimons que la proportion peut plus que tripler. Et malheureusement, pour plusieurs, l'alimentation est un budget compressible en cas d'imprévus financiers. Selon nos différents échanges, certains disent se passer de nourriture durant plusieurs jours, d'autres mangent des aliments périmés, peu nutritifs et à rabais. Souvent, elles ne savent pas comment s'approvisionner en aliments sains, comment les préparer et les conserver. Elles sont nombreuses à vivre une démotivation dans la préparation des repas en raison de leur contexte de solitude et d'isolement.

### **Travail et actualisation de soi**

L'actualisation de soi dans un travail, un projet, une passion, une activité est difficile pour plusieurs personnes vivant avec un trouble grave de santé mentale. Le retour au travail est souvent trop exigeant, ou il n'a plus d'intérêt pour elles considérant leur fragilité aux pressions inhérentes au marché du travail. La notion de projet, de passion ou d'activité est souvent recherchée par la personne, mais très limitée en raison de son budget. Le besoin d'être utile et de participer à la collectivité est souvent présent malgré les difficultés de mobilisation et de production.

### **Traitement thérapeutique**

La plupart des personnes que nous côtoyons suivent un traitement médical en lien avec un trouble de santé mentale. Elles ont donc besoin de temps pour participer aux rencontres de suivi avec les différents professionnels. Afin de recevoir un traitement approprié, elles doivent souvent vivre de nombreux ajustements de médication, ce qui occasionne des effets secondaires qui demandent une adaptation et des changements dans l'hygiène de vie. Ces effets amènent, selon nos échanges, un grand besoin de sommeil, des difficultés de concentration, des difficultés de digestion, une prise de poids, une difficulté à se mobiliser.

### **Santé physique**

De nombreuses personnes que nous desservons doivent suivre un traitement pour d'autres problèmes de santé physique, comme le diabète. Plusieurs sont inactives, ont un surplus de poids et fument le tabac. Une santé mentale fragile peut devenir un facteur de risque ; par exemple, il a été démontré que les personnes vivant avec un trouble grave de santé mentale sont beaucoup plus à risque de décès en période de chaleur accablante.

Cette dure réalité n'est en aucun cas une fatalité. Elle oblige la personne à redéfinir sa notion de réussite et de bien-vivre, et Le Mûrier l'accompagne dans ce processus. Nous adaptons nos actions afin de contribuer à définir avec elle une vision de la réussite et d'une vie riche de sens. Une



définition qui vise le bien-être, la réalisation de soi et le maintien d'une affiliation à sa communauté. Nous espérons ainsi créer une collectivité inclusive pour tous.

## NOTRE VISION ET NOTRE MISSION

Nous croyons en une société inclusive qui offre du soutien à toutes les personnes qui la composent, afin qu'elles puissent vivre une vie pleine et satisfaisante; cela comprend les personnes vivant avec un trouble de santé mentale. Nous désirons participer activement à la création de cette société, en respectant le rythme et les capacités de chacune, dans le but de permettre une participation collective.

Notre mission vise à améliorer la qualité de vie des personnes vivant avec un trouble de santé mentale et à participer à la réalisation de cette vision d'une société inclusive. Pour ce faire, nous posons des actions favorables aux déterminants de la santé qui sont destinées aux personnes vivant avec un trouble de santé mentale.

## NOS VALEURS ET NOS CONVICTIONS

Avant tout, le Mûrier est une organisation humaine qui cherche à maintenir la qualité de la relation interpersonnelle au centre de ses actions. Ce lien de confiance que nous établissons entre toutes les personnes de notre communauté est essentiel pour nous. Nos actions se réalisent dans le respect de ces quatre valeurs : avoir l'**espoir** d'une vie meilleure, être à l'**écoute** de l'autre pour comprendre ses besoins, être **créatif** pour permettre l'émergence d'un accompagnement personnalisé répondant aux besoins de la personne, et être en constante **amélioration** pour que nos actions aient le meilleur impact possible.

Nos actions sont aussi guidées par les convictions suivantes :

- Un trouble de santé mentale ne devrait pas entraîner la pauvreté et l'exclusion.
- La personne ne se réduit pas à la maladie, elle a un vécu et un savoir unique.
- Le respect, l'empathie et la dignité sont des principes fondamentaux dans nos relations.
- L'aide, l'entraide et l'accompagnement que nous offrons dans la collectivité sont aussi importants que le traitement médical.
- La rigueur de notre travail et la qualité de nos services sont une marque de respect pour les personnes que nous desservons.
- Notre communauté est basée sur la collaboration et la participation de chacun de nos membres.

## LE TERRITOIRE QUE NOUS DESSERVONS

Le Mûrier concentre ses actions dans la région Est de Montréal. Un territoire encadré par le boulevard Saint-Laurent à l'ouest, l'autoroute métropolitaine au nord et les rives du fleuve Saint Laurent au nord et est. Ce territoire représente une population d'environ 1 000 000 de personnes.

## LES ACTIONS DU MÛRIER



Les actions du Mûrier visent à améliorer les conditions de vie des personnes vivant avec un trouble de santé mentale. Elles s'organisent autour de 4 axes : Développer une communauté d'aide et d'entraide, avoir un chez-soi, bien s'alimenter et se réaliser. Ces actions répondent à des besoins concrets de ces personnes.

### *Développer une communauté d'aide et d'entraide*

Le Mûrier rassemble les citoyens et citoyennes désirant transformer la société et la rendre plus inclusive pour les personnes vivant avec un trouble de santé mentale. Cette communauté représente le fondement de l'organisme ; elle est à la source de son existence.

La communauté du Mûrier est également formée de bénévoles, de personnes vivant avec un trouble de santé mentale, de donateurs et de donatrices, de proches, de familles, d'employé(e)s et d'organismes partenaires.

Le Mûrier permet à ces personnes de se regrouper et de réaliser leur désir d'améliorer la qualité de vie des personnes vivant avec un trouble de santé mentale. L'organisation a pour objectifs de soutenir cette communauté et de collaborer avec d'autres communautés qui œuvrent pour la même vision.

Notre communauté s'active à travers les activités suivantes ;

- **La rencontre annuelle de la communauté** : réalisée annuellement, cette rencontre a pour but d'échanger et d'appuyer la mission de l'organisation. Durant cette rencontre où sont présentées nos réalisations, les membres de la communauté en profitent pour signifier leur engagement annuel au sein de l'organisation. Certains le feront avec des promesses de bénévolat, des dons ou encore en nous présentant de nouvelles personnes qui sont intéressées par notre mission.
- **L'assemblée générale annuelle des membres** : les membres votants sont des personnes désirant soutenir la vie démocratique et associative de l'organisation. Les membres assistent à l'assemblée générale et sont responsables de l'élection du conseil d'administration. Ce groupe est formé de client(e)s, d'employé(e)s, de bénévoles et de citoyen(ne)s intéressé(e)s.
- **Les réunions du conseil d'administration** : formé de 11 membres élu(e)s par l'assemblée des membres, le conseil a pour objectif d'assurer la gouvernance de l'organisation. Il le fait entre autres par la mise en place d'orientations stratégiques et de mesures de contrôle. La répartition de ce groupe de bénévoles vise à obtenir une diversité de points de vue et d'expériences.
- **Les réunions des groupes de travail** : les groupes de travail sont formés avec l'aide d'une soixantaine d'employé(e)s à temps plein et à temps partiel, et des bénévoles. Chaque





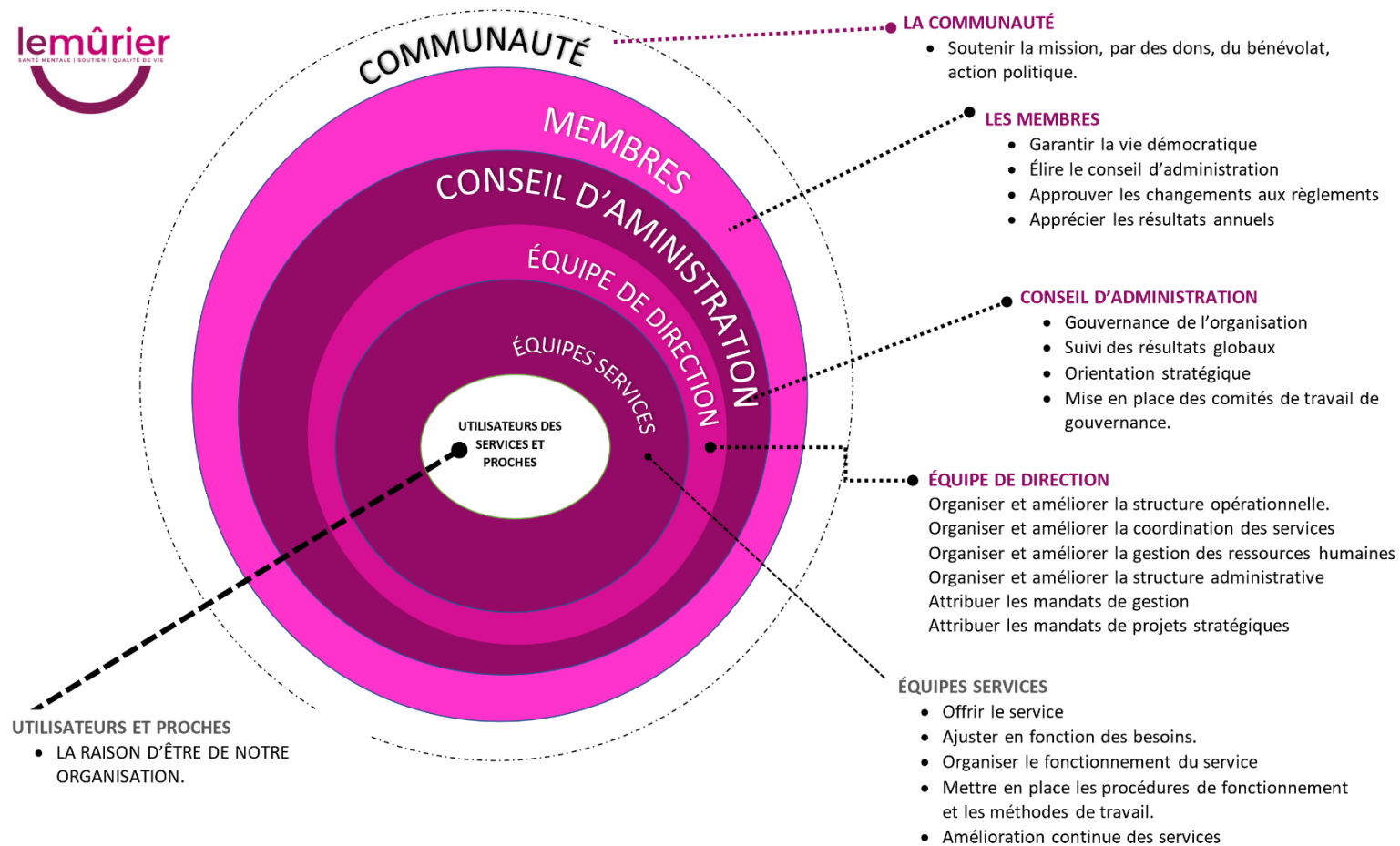
groupe de travail a pour but d'offrir un service ou encore de réaliser un mandat particulier afin de répondre aux besoins de la clientèle.

- **Une philosophie permettant la participation de tous les acteurs et actrices.** L'autonomie, le soutien et la rigueur sont les trois principes directeurs du fonctionnement du Mûrier. Nous cherchons à permettre à chaque groupe d'avoir le plein pouvoir sur l'organisation de son travail ; ce principe d'autonomie permet l'éclosion de nouvelles idées et favorise l'amélioration continue des services.

Nous recherchons constamment à maintenir une philosophie de soutien et d'entraide ; c'est-à-dire que chaque groupe réalise ses objectifs tout en offrant un soutien constant aux autres groupes de travail.

## SCHÉMA DES RESPONSABILITÉS PAR GROUPE DE TRAVAIL

ORGANIGRAMME : mise à jour 2020-02-23



### *Avoir un chez-soi*

L'histoire de la désinstitutionnalisation a démontré que les personnes vivant avec un trouble de santé mentale vivent un risque de désorganisation et d'hospitalisations à répétition. Ces rechutes ont plusieurs effets négatifs sur la personne. En ce sens, avoir un chez-soi avec un soutien approprié est un facteur important pour diminuer ces risques.

Le Mûrier offre 100 places résidentielles dans six résidences offrant différentes formes de soutien. Ces services résidentiels ont pour but d'offrir un milieu de vie de transition pour préparer la personne à vivre dans la collectivité. Ces services sont mis en place par ententes de services avec des centres intégrés de santé et de services sociaux de Montréal. Les services résidentiels du Mûrier sont offerts sur référence de professionnels et le processus d'attribution est géré par un mécanisme d'accès central sous la gouverne du Centre intégré universitaire de santé et de services sociaux de l'Est-de-l'Île-de-Montréal. Nos services résidentiels sont tous offerts dans une perspective de complémentarité et de continuité du plan d'intervention de l'équipe traitante.

- **Le Jalon** est une résidence transitoire composée de 12 appartements de type studio et de locaux communautaires. Située dans l'arrondissement Rosemont-La Petite Patrie, cette résidence a pour but de desservir une clientèle exclusivement féminine vivant avec des troubles graves de santé mentale et ayant des difficultés avec le système judiciaire. Le Jalon a la particularité de permettre l'accès à un suivi professionnel, dans les locaux de la ressource, offerts par l'Institut Philippe-Pinel en collaboration avec l'équipe du Mûrier. La résidence offre une présence d'intervenantes 24 heures sur 24. Les services qui y sont proposés comprennent des rencontres d'accompagnement personnalisé, de l'accompagnement dans les tâches quotidiennes et une disponibilité de soutien constante au local communautaire. Des services de cogestion pour la médication et le budget sont aussi offerts, ainsi que des activités de groupe. L'équipe propose aussi des apprentissages collectifs et individuels sur l'alimentation.
  
- **Le Toit vert** est une résidence transitoire formée de 28 appartements de type studio et de locaux communautaires. Située dans l'arrondissement Mercier-Hochelaga-Maisonneuve, cette résidence a pour but de desservir des adultes présentant différentes capacités d'autonomie. L'équipe du Toit Vert est disponible 24 heures sur 24 et ajuste son offre de services en fonction des besoins exprimés par la personne. En effet, ce principe « à la carte » permet une utilisation des services selon le niveau de soutien qu'elle désire recevoir. Les résident(e)s peuvent donc bénéficier de rencontres d'accompagnement personnalisé, de l'accompagnement dans les tâches quotidiennes et d'une disponibilité de soutien constante au local communautaire s'ils le désirent. La cogestion de la médication et du budget sont aussi offertes, ainsi que des activités de groupe. Tous les repas sont servis dans une cafétéria située au sous-sol de l'immeuble ou encore préparés par la personne dans son studio équipé d'une cuisine.

- **La Maison des papillons** : Cette résidence est fermée en 2022 pour être entièrement rénovée. Sa réouverture est prévue en 2023.
- **La résidence Pie-IX** est une résidence de groupe pour 9 personnes. La résidence située dans l'arrondissement Mercier–Hochelaga-Maisonneuve dessert une clientèle adulte majoritairement de 40 ans et plus, ayant un historique d'utilisation de services de soutien. Les services y sont offerts 24 heures sur 24 et comprennent des rencontres d'accompagnement personnalisé, de l'accompagnement dans les tâches quotidiennes et une disponibilité de soutien constante au local communautaire. La cogestion de la médication et du budget sont aussi offertes, ainsi que des activités de groupe. L'équipe d'intervenants propose un accompagnement dans toutes les sphères de la vie, dans le respect du rythme de la personne, et un service alimentaire complet.
- **Les appartements Papineau** est un service de logements supervisés pour 32 personnes. Situés dans l'arrondissement Rosemont–La Petite-Patrie, les appartements Papineau offrent une présence d'intervenant(e)s cinq jours par semaine, qui proposent une rencontre d'accompagnement personnalisé dans l'appartement de la personne, de l'accompagnement dans les tâches quotidiennes, une disponibilité de soutien au besoin et l'accès à une ligne téléphonique d'urgence 24 heures sur 24. Les appartements Papineau fournissent un repas par jour dans les locaux de la Fabrique à Bouffe, une cuisine communautaire installée au sous-sol de l'immeuble.
- **Le Pignon bleu** est une résidence de 9 appartements à prix abordable pour adultes. Située dans l'arrondissement Mercier–Hochelaga-Maisonneuve, la résidence offre un soutien aux locataires 7 heures par semaine. Elle permet aussi l'accès à une ligne téléphonique d'urgence 24 heures sur 24.

### *Bien s'alimenter et assurer sa sécurité alimentaire*

En 2011, le Mûrier a constaté que plusieurs personnes ayant transité dans ses services d'hébergement et vivant désormais dans la collectivité se retrouvaient en situation d'insécurité alimentaire. Le Mûrier a constaté que l'insécurité alimentaire était généralement très présente chez les personnes vivant avec un trouble de santé mentale dans la collectivité. Celle-ci pouvait, selon notre estimation, tripler comparativement au pourcentage d'insécurité alimentaire chez la population générale de Montréal. À la suite de ce constat, le Mûrier a mis sur pied un projet pour aider ces personnes et mieux documenter cette réalité.

Les groupes de discussion que nous avons réalisés auprès de ces personnes ont démontré qu'elles utilisaient peu les services d'aide existants, que leurs connaissances alimentaires étaient souvent très faibles, que le budget dédié à leur alimentation avait un caractère compressible en cas d'imprévu monétaire et que les moyens utilisés pour obtenir des aliments étaient parfois

inadéquats. D'un autre côté, les services d'aide existants expriment leur difficulté à rejoindre cette population et à les intégrer dans leur offre de services. Ces personnes présentent également un taux de problèmes de santé physique plus élevé que la moyenne québécoise, tels que le diabète, l'hypertension et une espérance de vie inférieure à la population en général.

- **Le programme Cuisinons Ensemble** est un des programmes du Mûrier. Ce programme vise à améliorer la sécurité alimentaire de personnes vivant avec des troubles de santé mentale. Il a aussi pour but de favoriser leur inclusion grâce à des partenariats avec des organismes communautaires et des membres de la collectivité.

Le programme Cuisinons Ensemble s'adresse à une population spécifique et vulnérable dans le but de l'aider à développer des stratégies et des moyens pour améliorer sa sécurité alimentaire. Il est configuré pour atteindre des personnes qui utilisent peu les services offerts et qui ont un faible réseau de soutien. En plus des apprentissages culinaires et des clubs alimentaires, le programme a développé un objectif alternatif, soit celui d'offrir un soutien alimentaire personnalisé en cas d'urgence, lors d'une situation particulière, comme les confinements qu'elles ont vécus en 2020 et 2021.

Pour réaliser son objectif, ce programme mise sur l'établissement de partenariats avec des organismes et des bénévoles partageant nos buts et notre vision. Le programme Cuisinons Ensemble et son réseau de partenariats sont, en quelque sorte, un modèle d'action collective adopté par plusieurs organismes, qui permet la mise en place de moyens ciblés, dans le but de diminuer l'insécurité alimentaire d'une population vulnérable et difficile à rejoindre.

- **LA FABRIQUE À BOUFFE**

La Fabrique à bouffe est une cuisine de production située dans l'arrondissement Rosemont–La Petite-Patrie. Elle fournit les repas à prix modique pour la clientèle des Appartements Papineau du Mûrier et d'autres locataires d'un immeuble de 140 logements. La Fabrique à bouffe cuisine ses repas avec l'aide de dons alimentaires provenant de Moisson Montréal et de d'autres donateurs corporatifs.

la Fabrique à bouffe permet également de réaliser des stages d'expérimentation au travail.

- **L'ATELIER**

Créée en décembre 2020, l'Atelier est une seconde cuisine de production, située dans l'arrondissement Hochelaga-Maisonneuve. Elle fournit des repas à prix modique à l'immeuble de 28 logements du Toit Vert et produit des repas pour des locataires de différents immeubles à vocation sociale.

### *Se réaliser dans des actions concrètes*

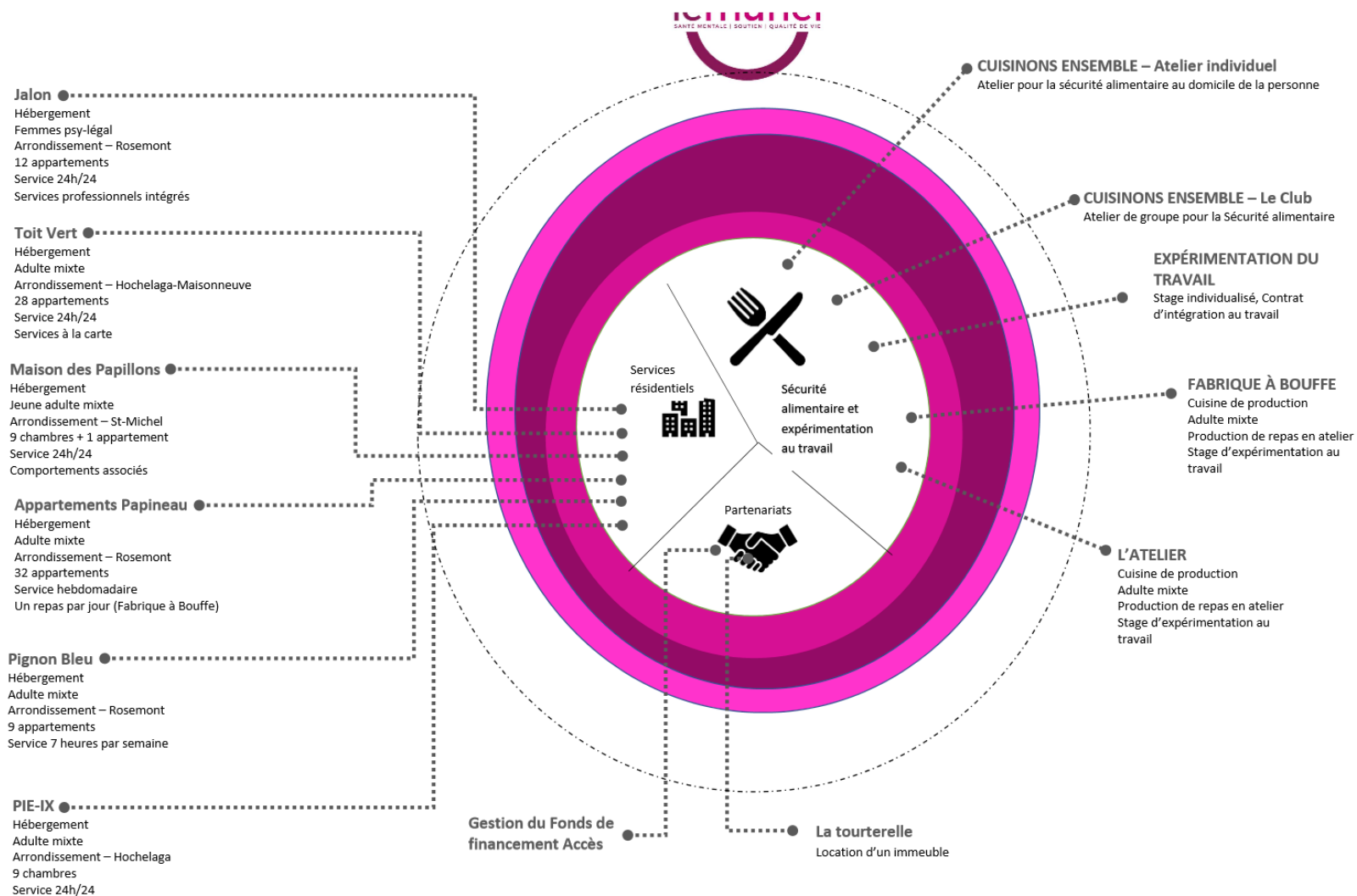
Plusieurs personnes que nous desservons sont considérées comme éloignées du marché du travail. En effet, les difficultés qu'elles vivent limitent souvent leur capacité de production, favorisant une désaffiliation sociale qui amène plusieurs facteurs d'éloignement nuisant à l'intégration au marché du travail. D'un autre point de vue, plusieurs de ces personnes désirent participer à leur collectivité et avoir le sentiment d'être utiles. En ce sens, Le Mûrier tente d'offrir des possibilités de projet à l'intérieur de ses services pour répondre à ce désir.

- **Les stages d'expérimentation au travail** sont des activités de bénévolat réalisées selon les besoins de la personne. Le programme offre aux participants et participantes un soutien monétaire sous forme d'allocation pour payer les coûts engendrés par sa participation à l'activité. Ce type de projet permet à la personne d'expérimenter une activité de production sur mesure, respectant sa capacité et en recevant un accompagnement personnalisé.

Ce programme reçoit près de 20 participant(e)s par année, qui réalisent leur projet d'expérimentation à travers les services du Mûrier. Notre principal milieu d'expérimentation à l'emploi est la *Fabrique à Bouffe*. Cette cuisine de production est gérée par un cuisinier formateur, qui accompagne les personnes désirant expérimenter une activité de production alimentaire. Les participant(e)s peuvent faire de 1 heure à 20 heures de travail par semaine; la *Fabrique à Bouffe* les maintient en activité aussi longtemps que souhaité, sans aucune exigence de transition vers un emploi. Le partage des tâches de la cuisine se fait en recherchant la concordance entre l'intérêt de la personne et ses aptitudes. Le cuisinier formateur offre un soutien et un apprentissage des règles en cuisine et des connaissances nécessaires pour réaliser la tâche.

- **Les emplois adaptés** : à travers ses activités, le Mûrier cherche aussi à créer des emplois pour les personnes avec un trouble de santé mentale. Actuellement, 2 emplois adaptés ont été créés au sein du Mûrier. Ceux-ci permettent à la personne de devenir un(e) employé(e) du Mûrier.
- **Les activités plein air** : Suite à la dissolution d'un organisme voué aux activités de plein air pour les personnes vivant avec un trouble de santé mentale (Accès Plein Air), Le Mûrier collabore à la création d'un nouveau fonds d'investissement qui permettra de financer des projets d'activités plein air en groupe pour ces personnes. Ce fonds est actuellement en cours de structuration et son lancement est prévu pour le début de 2023.

## SCHEMA DE LA REPARTITION DES SERVICES



## CONCLUSION

Nous espérons que cette présentation détaillée vous ai permis de bien comprendre notre organisation.

Nous remercions toutes les personnes, utilisateurs et utilisatrices de services, familles, partenaires, bénévoles et employés qui ont contribué à cette présentation révisée.

Nous espérons que ce document vous a permis de mieux comprendre notre constat, nos actions et nos priorités. Si vous désirez prendre part de question ou de commentaires, nous aimerions grandement avoir votre point de vue. Nous vous encourageons à nous écrire à ce sujet à l'adresse courriel [info@lemurier.org](mailto:info@lemurier.org).